



Les Mares du Poitou-Charentes

recensement et réhabilitation d'un habitat
d'espèces protégées essentiel de la Trame
bleue

Programme financé par



Contexte

Premier programme en 1998- 2002

Relance du programme 2022 – 2024

Objectifs

Création d'un outil visuel des mares du Poitou-Charentes

Visite des mares recensées 20 ans auparavant

Formation de bénévoles à l'utilisation des nouveaux outils (plateforme mare, livret, etc.)

Accompagnement des collectivités et des particuliers sur la création/restauration de mares



Phase 1 : 2022

Recensement des mares sur l'ensemble du Poitou-Charentes

Caractérisation des mares

Formation bénévoles

Accompagnement du monde agricole

Accompagnement des collectivités

Accompagnement des propriétaires privés

Passe 2 : 2023

Accompagnement du monde agricole

Accompagnement des collectivités

Accompagnement des propriétaires privés

Vérification et caractérisation des mares sur 3 à 4 mailles par département

Inventaire faune et flore

Création et/ou restauration de mares

Formation des bénévoles.

Phase 3 : 2024

Accompagnement du monde agricole

Accompagnement des collectivités

Accompagnement des propriétaires privés

Vérification et caractérisation des mares sur 3 à 4 mailles par département

Inventaire faune et flore

Création et/ou restauration de mares

Formation des bénévoles.

Législation sur la création de mares

- Si inférieure à 100m² et 2m de profondeur : pas de déclaration ou demande d'autorisation (en mairie)

- Si supérieure à 100m² et 2m de profondeur : demande d'autorisation nécessaire

- Si supérieure à 1000m² : déclaration ou demande d'autorisation au titre de la loi sur l'eau auprès de l'OFB nécessaire

Selon les règlements sanitaires départementaux :

- Interdit à moins de 35 ou 50m des habitations, zones de loisirs et zones accueillant du public

- Interdit à moins de 35m de points d'eau (source, forage, puits, aqueducs, stockage sous terrain ou semi-enterrés)

- Interdit à moins de 35m de cours d'eau ayant un lit mineur supérieur ou égal à 7,5m et à moins de 10m des autres cours d'eau

C'est quoi une mare ?

Une mare est une étendue d'eau stagnante de surface inférieure ou égale à 2000 m² de formation naturelle ou artificielle dans des dépressions imperméables en contexte rural, péri-urbain, urbain alimentée par les eaux pluviales, parfois phréatiques sans alimentation ni écoulement d'eau permanent et susceptible de s'assécher en été.

Origine des mares en PC

- Prélèvement divers matériaux
- Réserve d'eau
- Lieu régulateur (Bassin de rétention)
- Bombardement
- Création naturelle par les tempête

Rôles et intérêts des mares

Stockage de l'eau (Emmagasine et restitue)

Epuration des eaux de pluie

Réservoir de biodiversité

Pédagogique

Disparition et destruction des mares

Comblement naturel

Comblement artificiel

Les amphibiens en Poitou-Charentes

- 24 espèces dont 10 menacées
- 2 groupes : Anoures et Urodèles
- Phase aquatique et phase terrestre → sensibles à l'agencement des milieux et à la continuité entre ceux-ci
- Actifs de nuit pour la majorité des espèces
- Indicateurs de la qualité des milieux aquatiques
- Principales menaces : destruction et fragmentation des habitats, homogénéisation du paysage, intensification de l'agriculture, empoisonnement des lieux de reproduction, espèces invasives (écrevisses américaines)



Photo : Jean Rivoire

RAINETTE VERTE (*Hyla arborea*)

- Environ 5cm
 - Couleur vert clair uni
 - Bandeau sombre allant de l'œil à l'insertion des pattes postérieures en finissant par une « virgule »
 - Ressemble beaucoup à la Rainette méridionale
 - Mâles et femelles similaires
-
- Eaux stagnantes ensoleillées et entourées de végétation buissonnante ou arbustive
 - Passe la journée dans cette végétation
 - Reproduction également possible dans des cuves, abreuvoirs...
 - Reproduction de fin mars à juin, active jusqu'en octobre
-
- En C-M, moitié nord du département
 - Populations isolées en petits noyaux (Trézence, Marais de Brouage, Marais Poitevin)
 - Régression et décalage vers le nord remarqué lors des dernières années
 - Menacée principalement par la destruction de son habitat



SALAMANDRE TACHETEE (*Salamandra salamandra*)

- Grandes taches jaune vif sur fond noir
- Disposition et étendue des taches très variables
- Larves facilement reconnaissables grâce aux taches claires à la base de leurs membres
- Mâles et femelles similaires

- Strictement terrestre. Seulement les femelles vont à l'eau pour la mise bas. Larves déjà formées déposées dans l'eau, elles en sortiront après la métamorphose
- Essentiellement zones boisées
- Surtout active lors des pluies automnales, beaucoup plus discrète le reste de l'année
- Facilement observable à cette période sur les routes et chemins forestiers

- Zones boisées du département : Haute Saintonge, secteurs Saintes – Cognac – St-Jean-d'Angély, Mirambeau – Marais de Brouage
- Beaucoup de mortalité par écrasement routier



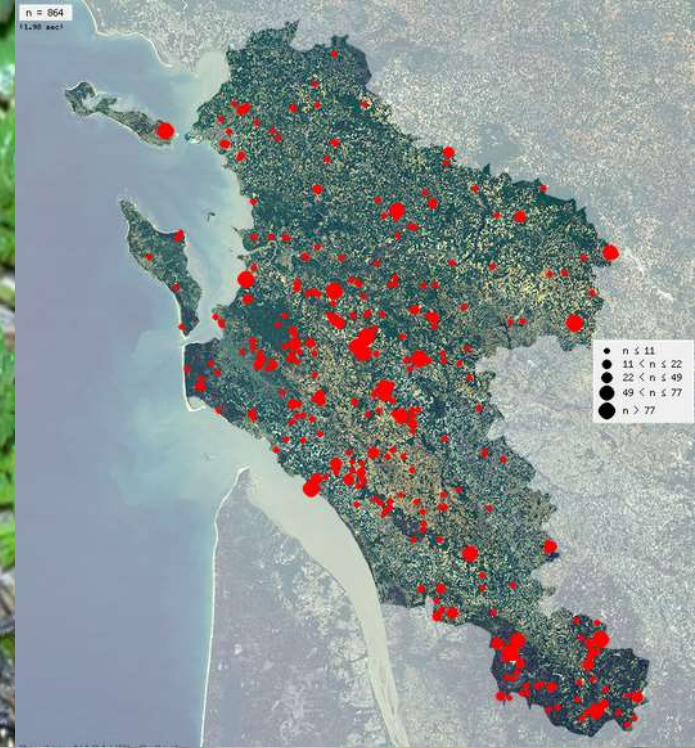
Photos et carte : Naïs Aubouin (adulte) ; Olivier Roques (larve) ; LPO

TRITON MARBRE (*Triturus marmoratus*)

- Grand triton vert et noir, parfois avec une ligne dorsale orange (femelle et juvéniles). En phase aquatique, mâle avec une grande crête dorsale noire rayée de clair
- Pas de crête en phase terrestre où il est parfois très sombre
- Queue aplatie latéralement

- Plans d'eau relativement profonds avec végétation aquatique abondante et sans poissons
- Observé le plus souvent dans l'eau. Très discret en phase terrestre, il reste caché sous divers abris
- Observations concentrées entre février et juin et petit pic en automne

- Réparti de façon plutôt homogène en C-M bien qu'il ne soit pas abondant
- Menacé notamment par la destruction de son habitat
- Forte responsabilité en région N-A car elle contient une grande partie de la population nationale



Photos et carte : Jean rivoire (mâle) ; Olivier Roques (femelle) ; LPO

Les odonates en Poitou-Charentes

- 67 espèces dont 36 menacées
- 2 groupes : Anisoptères (libellules) et Zygoptères (demoiselles)
- Larves aquatiques, adultes « terrestres »
- Indicatrices de la qualité des milieux
- Principales menaces : destruction et fragmentation des habitats, homogénéisation du paysage, intensification de l'agriculture, empoisonnement des lieux de reproduction, espèces invasives (écrevisses américaines)

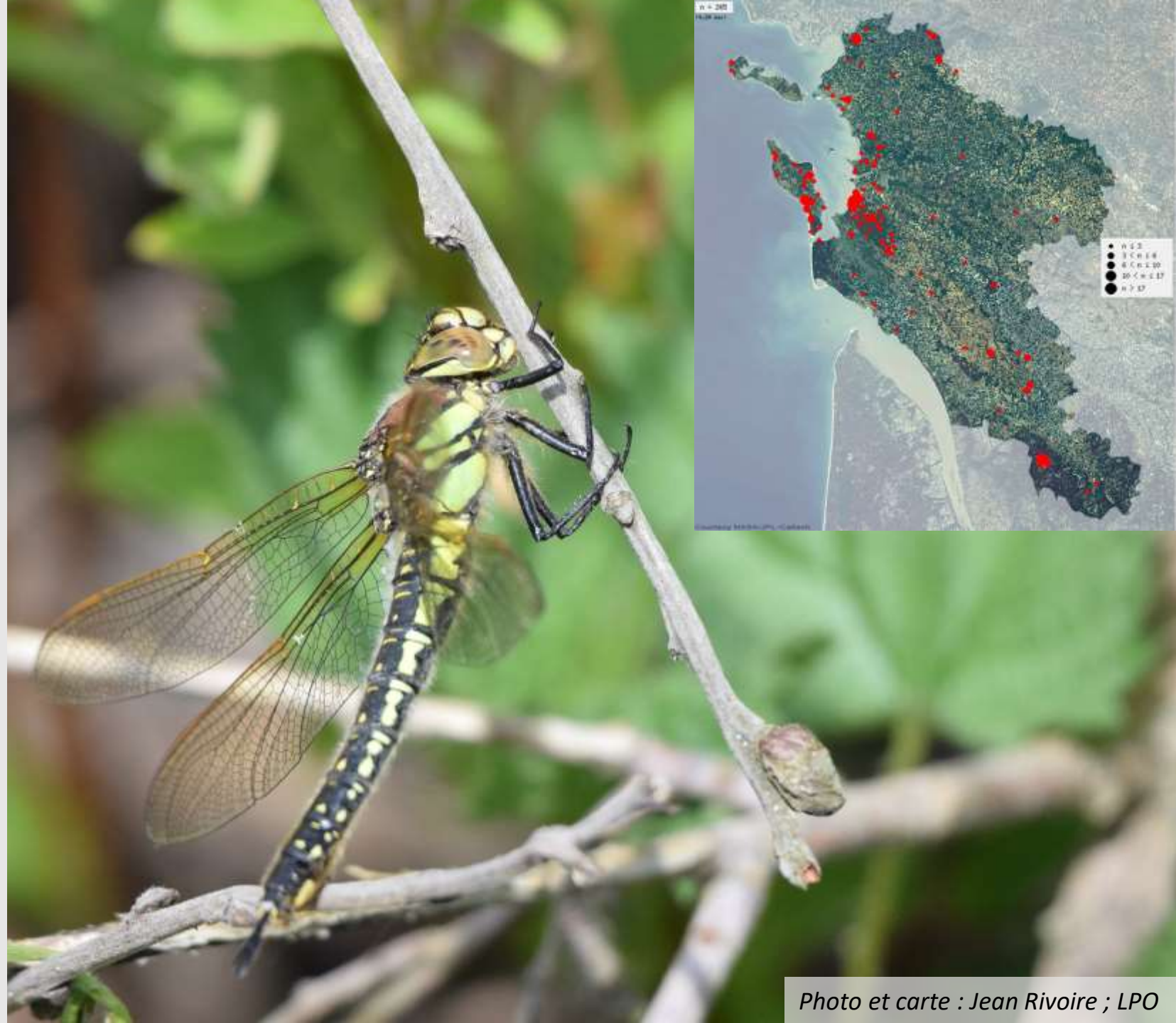


AESCHNE-VELUE PRINTANIERE (*Brachytron pratense*)

- Libellule de taille moyenne au corps velu
- Mâle noir, vert et bleu avec les yeux bleus
- Femelle noire, brune et jaune/vert
- Base de l'abdomen épais (étroit chez les autres aeschnes)
- Confusion possible avec les autres aeschnes

- Active d'avril à août (pic en mai)
- Eaux stagnantes et faiblement courantes bordées de végétation de type carex, roseaux, joncs...
- Peut parfois s'éloigner de l'eau

- Pas menacée à l'échelle de la C-M
- Bien présente dans les marais de Brouage et de Rochefort et sur l'île d'Oléron. Noyau dans le sud autour de Montendre et Marais Poitevin
- Menacée par l'eutrophisation des points d'eau, la mauvaise gestion du niveau d'eau dans les marais et l'élimination de la végétation rivulaire



CHLOROCORDULIE METALLIQUE (*Somatochlora metallica*)

- Coloration verte avec reflets métalliques
- Yeux verts
- Barre latérale jaune sur le front
- Ptérostigmas bruns
- Confusion possible avec les autres chlorocordulies et cordulies

- Active de mai à septembre
- Eaux stagnantes et faiblement courantes souvent en zones plus ou moins boisées
- Apprécie la présence d'arbres sur les berges et les fonds vaseux
- Très mobile, parfois difficile à observer

- Très localisée : Marais Poitevin, vallée de la Seugne, Haute Saintonge
- Discrète donc potentiellement inaperçue par moments, semble rare dans le département



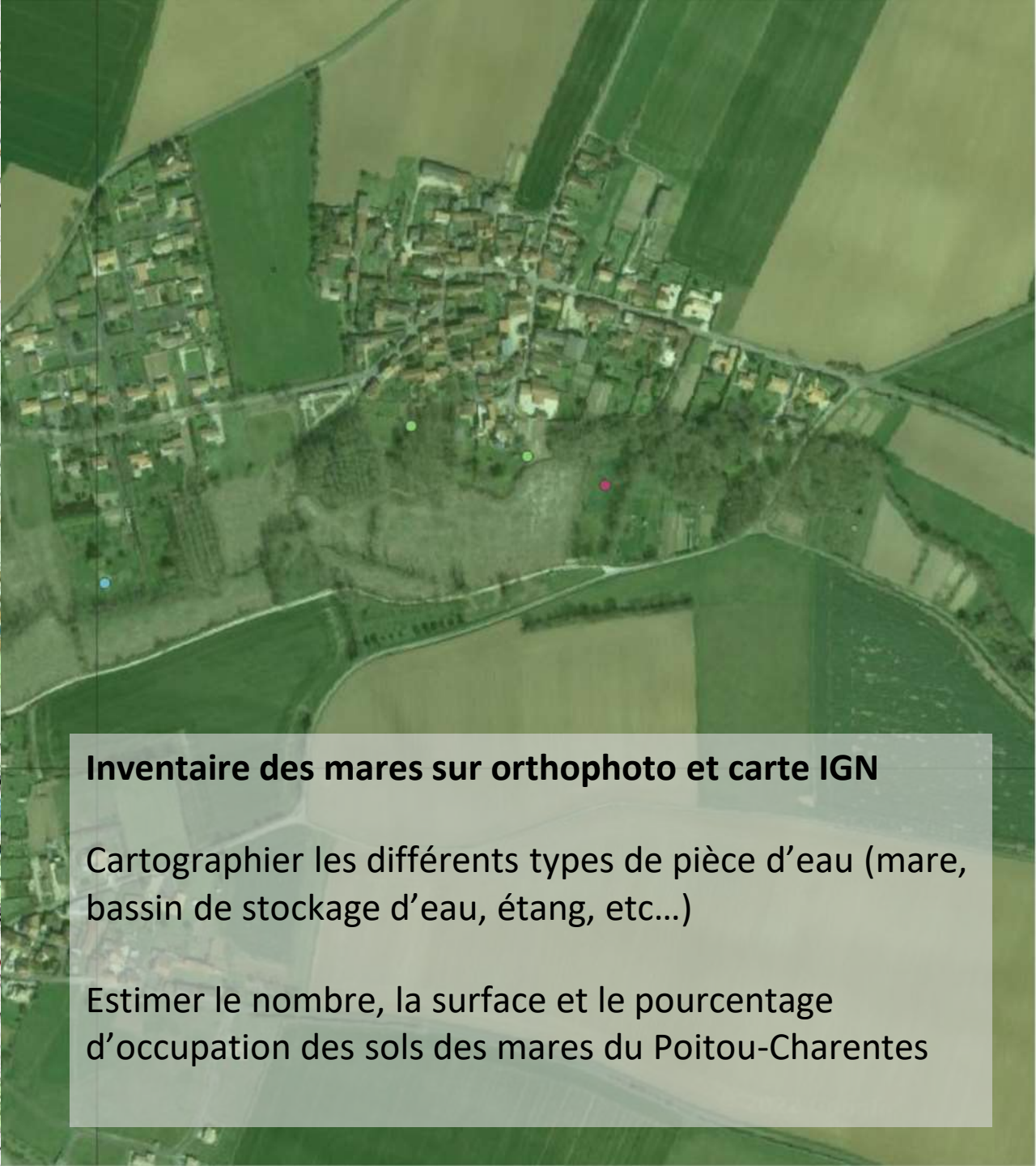
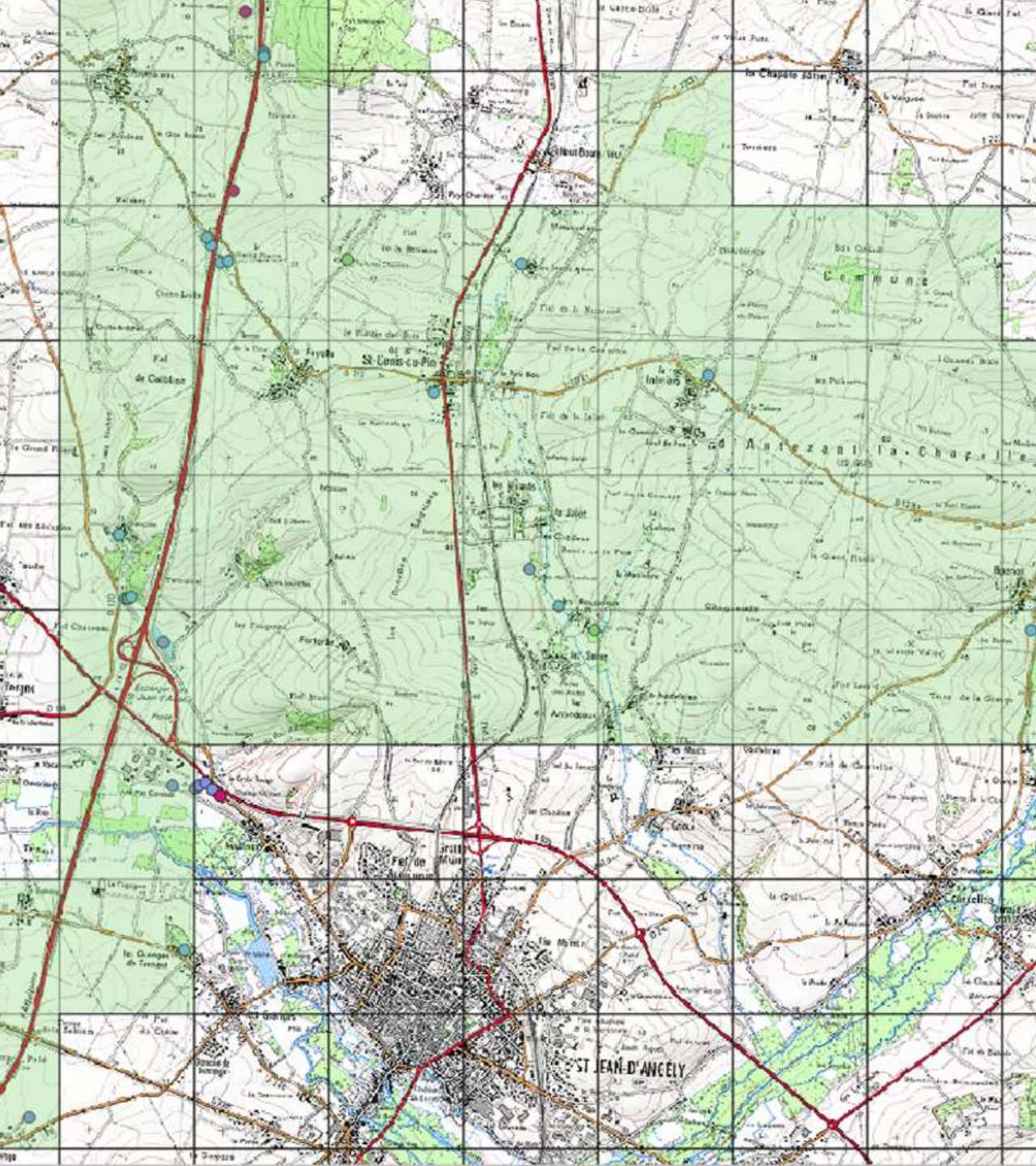
NAIADE AUX YEUX ROUGES (*Erythromma najas*)

- Mâle : corps bleu et noir et yeux rouge vif, dessus de l'abdomen et du thorax noir
- Femelle noir et jaunâtre.
- Risque de confusion avec Naïade au corps vert

- Active d'avril à octobre
- Fréquente les eaux stagnantes et courantes bien ensoleillées et riches en végétation immergée et flottante
- Adultes ne s'éloignant que très peu des zones humides

- Présente dans le nord de la C-M (baie de l'Aiguillon) et Marais poitevin (secteur Taugon – Mauzé-sur-le-Mignon) et sud du département vers Saint-Maigrin
- Menacée par l'eutrophisation des points d'eau, la disparition des herbiers aquatiques à cause des ragondins et la prédation par les écrevisses américaines
- Isolation des populations préoccupante





Inventaire des mares sur orthophoto et carte IGN

Cartographier les différents types de pièce d'eau (mare, bassin de stockage d'eau, étang, etc...)

Estimer le nombre, la surface et le pourcentage d'occupation des sols des mares du Poitou-Charentes

Réseau bénévoles

Création d'un réseau bénévoles « ambassadeurs des mares »

Encourager à saisir les mares sur la nouvelle plateforme via un ordinateur, une tablette ou un smartphone.

Vérification des mares prospectées lors de la première campagne

Prospecter un maximum de communes

Promouvoir l'habitat et susciter la création et restauration de mares

Appel à témoignages de particuliers



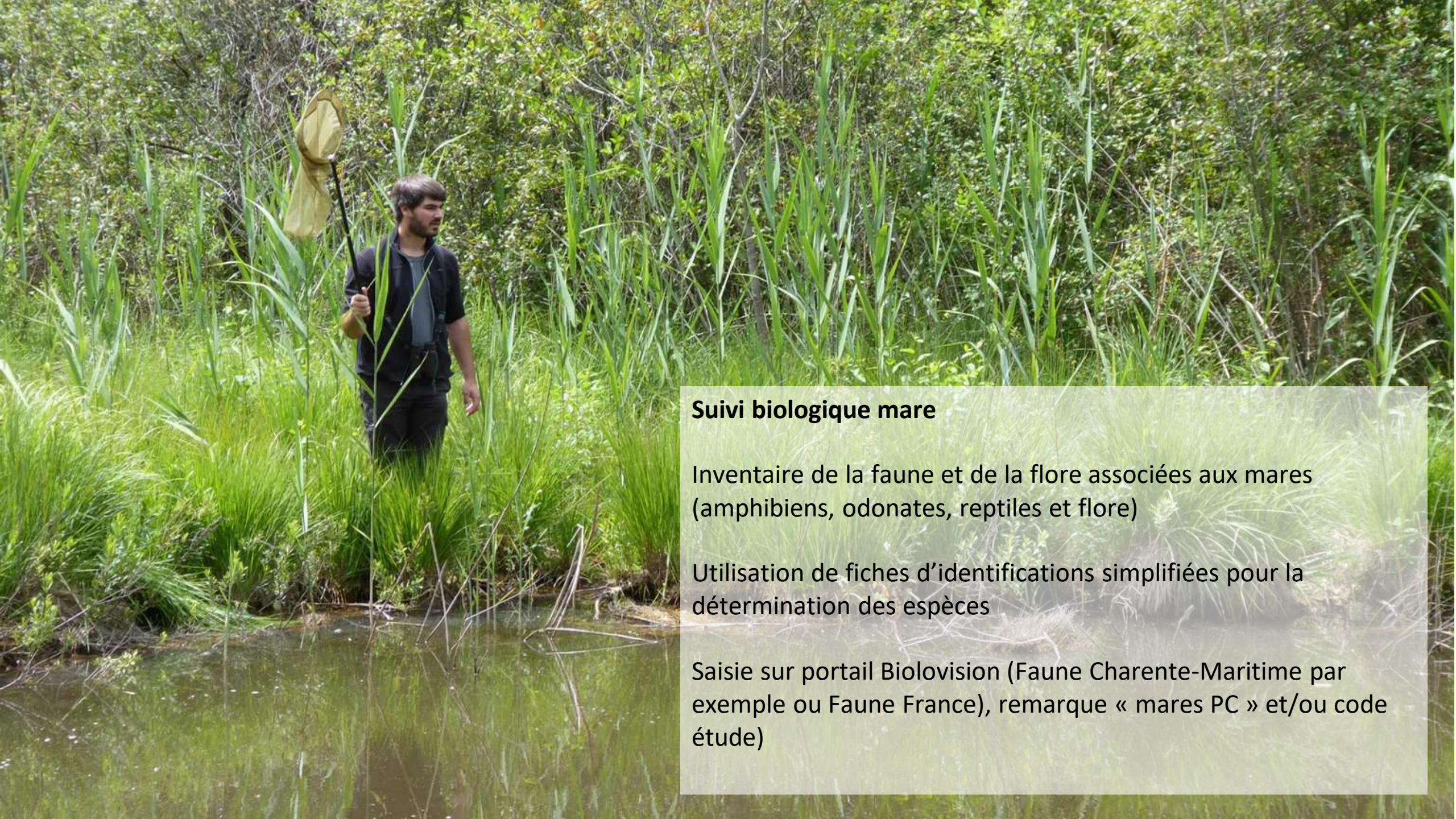
Caractérisation des mares

Données morphologiques des mares

Veille sur l'état de santé des mares connues historiquement

Amélioration des connaissances sur la typologie des mares du Poitou-Charentes





Suivi biologique mare

Inventaire de la faune et de la flore associées aux mares (amphibiens, odonates, reptiles et flore)

Utilisation de fiches d'identifications simplifiées pour la détermination des espèces

Saisie sur portail Biolovision (Faune Charente-Maritime par exemple ou Faune France), remarque « mares PC » et/ou code étude)

Finalités du programme

Évaluer les causes de régression des mares

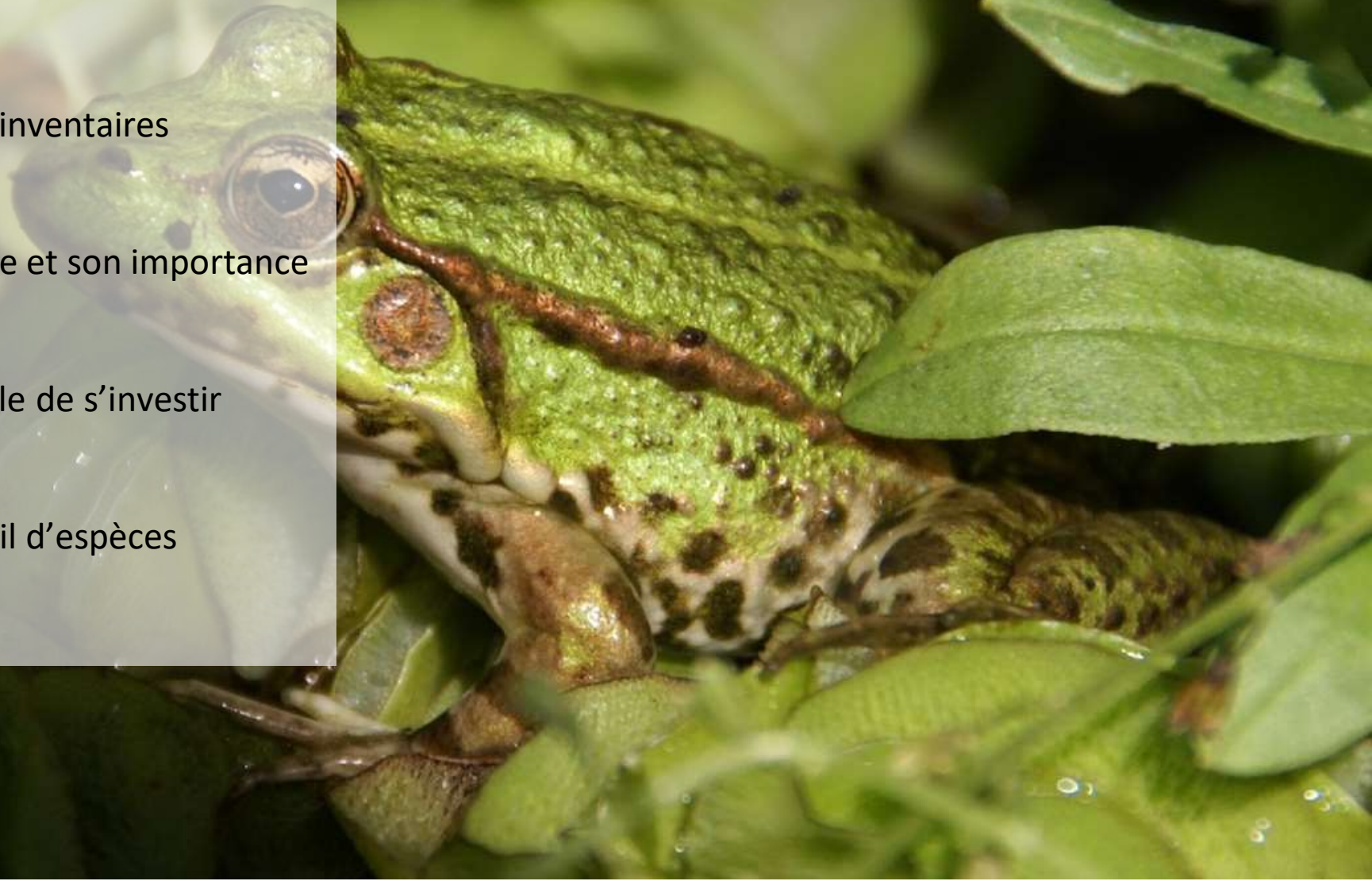
Quantifier le nombre de mares et leurs évolutions temporelles

Cibler des actions de conservation ou d'inventaires spécifiques sur certaines espèces

Sensibiliser aux enjeux autour de la mare et son importance dans l'écosystème

Créer un réseau de bénévoles susceptible de s'investir localement

Préserver les mares favorables à l'accueil d'espèces patrimoniales et/ou protégées



Fonctionnement de la plateforme « Mare PC »



https://lizmap.arb-na.fr/lm/index.php/view/map/?repository=marestest&project=saisie_mare_pc

La plateforme « Mare PC »

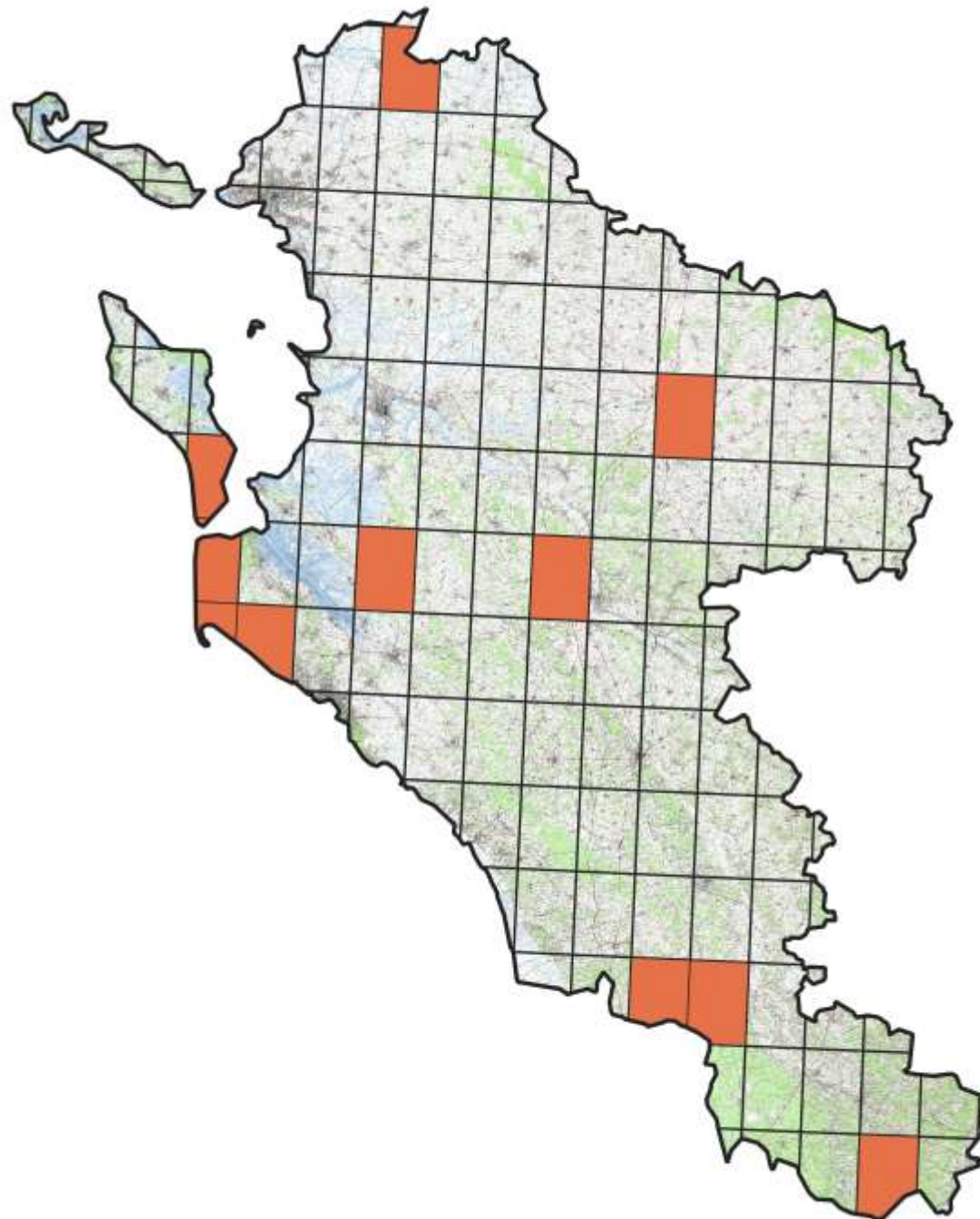
- Recenser et caractériser les mares du Poitou-Charentes
- Etablir un état des lieux biologique autour des mares (faune et flore)
- Synthétiser en une base les données régionales
- Mobiliser un réseau de bénévoles

Répartition des mares et des mailles historiques aux bénévoles

11 mailles à prospecter :

- Marans – Saint-Jean-de-Liversay
- Saint-Jean-d'Angély
- Saint-Trojant-les-Bains
- La Tremblade
- Saint-Sornin (BTS GPN Bourcefranc)
- Saint-Georges-des-Coteaux (stagiaire NE17)
- Les Mathes
- Saint-Augustin
- Chamouillac
- Montendre
- La Clotte (Master Bordeaux)

Possibilité de prospecter une commune plutôt qu'une maille.



A serene landscape featuring a pond surrounded by tall grasses and a dense line of trees in the background under a blue sky. The text "Merci d'avoir suivi cette formation !" is overlaid in the center of the image.

Merci d'avoir suivi cette formation !